



כתיבה: אגרונום מרדכי שומרון

פסיקה הלכתית

ע"פ פסקי הרה"ר לישראל:

הרה"ג יעקב אריאל שליט"א -

הרב הראשי של רמת גן

הרב יהודה הלוי עמיחי

הרב יואל פרידמן

הרב עזריאל אריאל

ייעוץ מקצועי:

אגרונום ישראל גלון

מדריך מקצועי

להכנת גן הנוי הציבורי והמקצועי לשמיטה

תוכן העניינים

3	הקדמה
4	פרק א יסודות ההלכה
7	פרק ב נטיעת עצים לפני השמיטה
11	פרק ג גיזום לפני השמיטה
15	פרק ד דישון, עשבייה, מדשאות והכנה לשנה השמינית
18	סיכום



נפר דרום ת"ו - שבי דרום

בהוצאת מכון התורה והארץ

טל' 08-6847325

אתר: toraland@org.il

מייל machon@toraland.org.il

מדריך שמיטה לגן הנוי

הקדמה



העיסוק בנויה של ארץ ישראל מצוה הוא, משום יישוב ארץ ישראל. שונה הוא העיסוק בנוי בארץ ישראל מעבודת הנוי בארצות חוץ לארץ. בכל ארץ בעולם אין הנוי אלא צורך להרחיב דעתו של אדם ולהנותו במראות נחמדים ומשובבי נפש. בארץ ישראל, לעומת זאת, עצם העיסוק בנויה של הארץ, המביא את חן המקום וחיבתו על יושביו, ערך הוא. וכל המוסיף להדר במצוות יישובה של הארץ ע"י תוספת נוי - הרי זה משובח.

משום כך נדרשת הפסקה של שנה. שנת המנוחה לאדם ולאדמה מפגישה את כל מי שדורך על האדמה עם יהושע בן נון בכניסתו לארץ, כאשר מלאך ה' אומר לו: "של נעלך מעל רגלך, כי המקום אשר אתה עומד עליו קודש הוא" (יהושע ה, טו). ועם כל זה, אין פירושה של השביתה להחזיר את העולם לתוהו ובוהו ולמלא את כל הגינה חרולים וקמשונים. השביתה ממלאכות מסוימות מחד גיסא, והידיעה שכל מלאכה אחרת תלויה בשאלה הלכתית ודורשת בירור מאידך גיסא, מחיות מידי יום ביומו את התודעה הזאת אצל הגן ואצל בעל הבית כאחד. וקדושתה של אדמת ארץ ישראל חיה בלבבות.

פרקי הדרכה אלו מיועדים לגן המקצועי ולגן הפרטי. לא הרי החקלאי כהרי הגן. החקלאי עוסק בדברים שיש בהם חיי נפש, ואילו הגן עוסק בדברים הנחשבים למותרות. לכן שונה

דרך הפסיקה לחקלאי מדרך הפסיקה לגן. כאן אין אנו מחפשים אחר הדעות המקלות כדי להסתמך עליהן בשעת הדחק, אלא הולכים אחר שורת הדין, בין לקולא ובין לחומרא. ומכאן ההבדלים בהוראות ההלכתיות.





יסודות ההלכה



- א. ע"פ הוראות הרבנות הראשית אין להשתמש בהיתר מכירת הקרקע לגוי בגן הנוי הפרטי, (מפני שאין הדבר מוגדר כשעת הדחקה¹), לפיכך יש להערך מבעוד מועד כראוי בשנה השישית, על מנת שנוכל ליהנות מגן הנוי בשנת השמיטה ולאחריה.
- ב. המלאכות האסורות בשביעית הן: **חרישה, זריעה, זמירה, קצירה ובצירה** (כדרך הקוצרים, בכמויות מסחריות). גם **שתילה, נטיעה והשקיית הנבטה** אסורות בשביעית. כמו כן אסור **המסחר בפירות שביעית**.
- ג. גם שאר המלאכות הגורמות להצמחה אסורות, אולם הן מותרות אם הן הכרחיות לשמירת הקיים ולמניעת נזק לשנים הבאות.²
- ד. עבודות פיתוח שאינן חקלאיות, כגון: סלילת מדרכות וכבישים, חפירת תעלה לצנרת וכד', אפשר לבצע כרגיל גם בשנת השמיטה במגבלות מסוימות³ (בפרט ביחס לעבודות עפר).

1 אגרות ראי"ה (ח"א סי' קעז, קצח); הגריא"ה הרצוג (פסקים וכתבים זרעים סי' לא); בצאת השנה (עמ' לא סעי' יב, עמ' מו סעי' א-ב).

2 שבת הארץ פ"א ה"ה וקונ"א סי' י יב). מקור ההיתר לאוקמי בצמחי נוי הוא בתשובת המבי"ט (ח"ב סי' סד) העוסקת בהשקיית פרחים. ועי' שבת הארץ (קונ"א סי' יב); הגרש"ז אויערבך (כרם ציון פרק ד, גידולי ציון ס"ק ו בסופו; מעדנ"א סי' ח אות ח; מנחת שלמה סי' נא אות ח); שו"ת משנת יוסף (ח"א סי' ח ח"ב סי' ט-י); שביעית להלכה ולמעשה (עמ' 31 ע"ג).

3 פעולה הנעשית למטרה שאיננה חקלאית, מותרת בתנאים הבאים:
א. המטרה איננה חקלאית.
ב. ניכר לרואה שזו המטרה ע"פ אופן הפעולה או ההקשר שלה.
ג. אם מדובר במלאכה שאסורה מהתורה, כגון גיזום, עליה להיעשות באופן שאינו מועיל לצמח, ולכל הפחות באופן שאינו אופטימלי לצמח. ראה "שבת הארץ" (פ"א הי"ח אות ה; ה"כ אות ג; פ"ב ה"ח אות א).



כצירה



חרישה



שתילה



זריעה



נטיעה



זמירה



השקיית הנבטה



מסחר בפירות שביעית



קצירה



עבודות פיתוח שאינן חקלאיות

ה. גינות בבתיים משותפים: כל אדם מישראל מוזהר על שביתת אדמתו, ולכן הוא עובר על מצוות "ושבתה הארץ" גם כאשר אחרים עובדים באדמתו. קל וחומר, שאין להשתתף בתשלום המיועד לביצוע מלאכות אסורות בגינון. אי לכך, יש לשכנע את שאר הדיירים בבית המשותף שאפשר לקיים את גינת הנוי המשותפת ברמה נאותה בשמיטה ע"פ ההלכה. אם אי אפשר לשכנע, אין להיכנס לריב ויש לשאול שאלת חכם.⁴ כמו כן, ניתן להשכיר בית עם גינה לאדם שאינו שומר שמיטה⁵.

1. המגבלות ההלכתיות חלות גם על גננים מקצועיים וקבלני גינון המתפרנסים מעבודות גננות. אם הם נדרשים ע"י גופים ומוסדות לבצע עבודות האסורות בשמיטה - ישאלו שאלת חכם. על קבלני פיתוח להתייעץ באופן נקודתי על המלאכות שניתן לעשותן במהלך פיתוח הגינה בשמיטה, יש לקחת בחשבון כי פעולות פיתוח רבות אסורות בשמיטה.

4 אדם מצווה על שביתת שדהו מעבודת בר חיובא: ע"י שבת הארץ (פ"א ה"א אות א). כדי לא להיכשל באיסור זה, הורה הגר"ש ישראלי לגשת לרבנות ולמכור את החלק בגינה לגוי. והגרש"ז אויערבך (מעדנ"א סי' יג, ובקר בץ הערות סי' ח אות ג; מנחת שלמה סי' מא אות ג) הורה להפקיר את החלק בגינה בפני שלושה אנשים. מכיוון שהתעוררה בעיה חוקית על הפקר ומכירת חלק בלבד של הגינה, הציע הגר"א בקשי דורון שליט"א שיפקיר את חלקו וועד הבית ימכור את כל הגינה לגוי.

עוד הורה הגרש"ז אויערבך (מובא בחוברת "טיפול בגינות נוי", בהוצאת חקל"ת, תשל"ב) שהתשלום לוועד הביתמותר, מפני שהוא חובה המוטלת מכוח החוק, ואינו בהכרח השתתפות במלאכה אסורה דווקא. הגר"מ אליהו הורה לשלם את מחיר הגינון בהבלעה עם התשלום בעד הוצאות אחרות של ועד הבית. ומקורו בשו"ת המבי"ט (ח"ב סי' סד) ומהרי"ט (ח"ב סי' נג).

5 ע"י מעדנ"א (סי' יג); כרם ציון (פרק א, גידולי ציון ס"ק ג); שבת הארץ (פ"ח ה"ו אות ז).

הכנת גן הנוי לקראת השמיטה

פרק ב



נטיעת צמחים

1. עצי פרי: שתילים חשופי שורש או אם גוש האדמה התפורר במהלך הנטיעה, וכן עצי פרי המועתקים ללא גוש אדמה המספיק לקיום העץ במשך שבועיים, יש לנטוע עד ט"ו באב לפני השקיעה, כדי שיהיו שבועיים לקליטה ואחריהם חודש קיום, שיאפשר למנות ולחשב שנת ערלה שלמה עד ראש השנה.

עצי פרי המושרשים בתוך גוש הנמצא בעציץ נקוב (קוטר הנקב בתחתית גדול מ-2.5 ס"מ) קודם ט"ו באב ועמדו על הקרקע מלפני כ"ט באב (כך שנחשבים כמחוברים לקרקע), אפשר לנטועם עד ערב ראש השנה בתנאי שגוש השורשים לא יתפורר בשעת השתילה.



שתילים חשופי שורש

במקרה והגוש התפורר, יש לעקור את העץ. שתיל של עץ פרי הגדל בגוש בעציץ שאינו קוב או המונח במשתלה על יריעה החוצצת בינו לקרקע, מותר לנוטעו עד כ"ט באב.

2. עצי סרק וצמחי נוי: אם הם נתונים בגוש בתוך מיכל כנ"ל ואין חשש להתפוררות הגוש - אפשר לשתול אותם עד ראש השנה.

3. שתילי עצי סרק וצמחי נוי רב שנתיים שאין בהם דין ערלה והם גלויי שורש או כשיש חשש להתפוררות גוש השורשים בשעת השתילה - מותר לשתול עד ט"ז באלול (אסור להשקות צמחים אחר ראש השנה כדי שישתמשו אם לא השתמשו עד אז). צמחי נוי חד שנתיים יש לשתול או לזרוע עד כ"ז באלול ולהשקות מיד.



צמחי נוי חד שנתיים יש לשתול או לזרוע עד כ"ז באלול ולהשקות מיד

4. צמחים הראויים למאכל אדם או בהמה ונקלטו בשביעית אסורים באכילה ויש לעוקרם.

5. רצוי להקדים שתילת מדשאות לאביב של ערב השמיטה על מנת שהדשא יספיק לכסות את השטח לפני ראש השנה. הדבר חיוני כדי שכיסוחי הדשא בשנת השמיטה (הגורמים לצימוח אופקי מוגבר בדשאים) לא יגרמו להתפשטותו לשם כיסוי הקרחות. שתילת (הנחת) מרבדי דשא יש לסיים מספר שבועות לפני השמיטה על מנת שהדשא יקלט כראוי ויכוסח לפני השמיטה.



שתילת (הנחת) מרבדי דשא

גם צמחים אחרים, כגון: עצים, שיחים, ורדים, פרחים רב שנתיים וכיו"ב, כדאי להקדים את שתילתם כדי שיצמחו ויתבגרו ככל האפשר בשנה השישית. ככל שהצמח מבוגר יותר הוא זקוק לפחות טיפולי עיצוב, גיזום, דישון ועישוב.

6 במקום פרחי עונה שנהוג לשתול בכמות גדולה לקבלת אפקטים של צבע **אפשר לשתול לפני השמיטה פרחים רב שנתיים**, אשר יצמחו ויפרחו במשך שנת השמיטה. לדוגמא: מיני גרניום (פלרגון), לוע הארי הגדול, גזניה, חרצית, אריאופסיס, מיני מרווה, דגניים רב שנתיים ועוד רבים אחרים.



לוע הארי הגדול



מיני גרניום



חרצית



גזניה

כמו כן אפשר לשתול גיאופיטים (בצלים ופקעות) לפני ראש השנה כדי שיפרחו בשנת השמיטה. כאמור, אפשר לשתול ולהשריש אותם לפני ראש השנה. אלה שיישתלו סמוך לראש השנה יושקו בשמיטה רק לאחר שהבצלים והפקעות ישרישו מגשם. אפשר לווסת פריחה לאורך עונה ארוכה ע"י הקדמת הפריחה באמצעות קירור של חלק מהבצלים. אפשר לזרז השרשה באיחסון מוקדם בקירור בתוך מצע לח. בין המינים המתאימים לשתילה לפני השמיטה כפקעות או בצלים: כלנית, סייפן, אירוס, נרקיס, רקפת, שושן, היפיאסטרום, נורית ועוד.



7. מדשאות זמניות: יש אפשרות לזרוע מיני זון המיועדים לדשא (רייגראס) כ-3 שבועות לפני ראש השנה, להשקות ולהנביט את הדשא ולקבל אפקט של דשא ירוק במשך שנת השמיטה. אפשרות זו יכולה לפתור בעיה במקומות שלא הספיקו לשתול מדשאות קבע בשנה השישית, או שהיו צריכים לפי סדר העבודות לשתול דשא כזה בשנה הבאה. במקרה זה זריעת הדשא הזה תהיה תחליף זמני לדשא הקבוע. בזנים אלו הצימוח אינו באמצעות שלוחות אופקיות, ולכן הכיסוח אינו גורם לצימוח אופקי של הדשא. זריעה כזאת מוצעת גם כפתרון ל"מילוי" קרחות לקראת ראש השנה.

חשוב לציין שאין היתר להכין שתילים בשמיטה במשתלות אלא רק במצע מנותק ובתנאים מיוחדים. תנאים אלו אינם קיימים ברבות מהמשתלות והן מכינות את השתילים בשנה השישית. לכן, חשוב לתכנן מול המשתלות מראש את הזמנות עצים לשנה שלאחר השמיטה, כדי שיתארגנו לכך בשנה השישית. משתלה שהכינה שתילים בשמיטה באיסור, אסור לרכוש ממנה שתילים גם בשנה השמינית.

גיזום לפני השמיטה

פרק ג



יש להימנע מגיזום עצים מבוגרים ושיחים בשביעית. לכן מומלץ לגזום בשנה השישית באופן מלא את כל הצמחים הזקוקים לגיזום. גיזום העצים יתבצע באופן מקצועי כמפורט להלן:

1. עצים נשירים אמיתיים (שמוצאם מהאזור הממוזג או הים תיכוני) המשרים את עליהם בתחילת החורף, כגון: מיני מילה, אלון התבור, שקד מצוי, פנסית דו נוצתית עצי פרי ורדניים



שקד מצוי



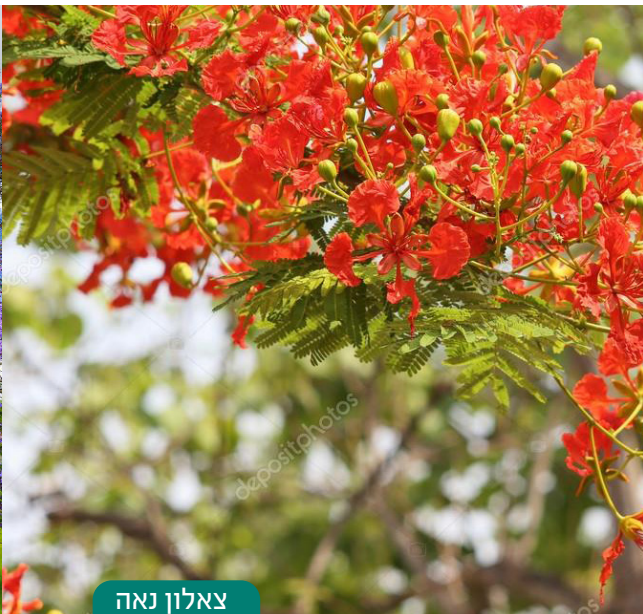
פנסית דו נוצתית

אחרים וכדו', ושנגזמו במועדם בתקופת השלכת בחורף, תיקון הגיזומים שלהם וגיזומים משלימים יתבצעו בהם בסוף הקיץ והסתיו כדי שלא יהיה צורך לגזום אותם בשמיטה.

2. עצים נשירים "מאולצים" שאינם נושרים בארצות מוצאם החמות יותר ונושרים אצלנו בחורף הקר יחסית, כגון: סיסם הודי, צאלון נאה, מכנף נאה, סיגלון חד עלים, שלטית מקומטת (פלטופורום), אלביציה צהובה וכדו', ייגזמו בתחילת הקיץ של השנה השישית. גם עצים תדירי ירק כגון: מיני פיקוס, אלון מצוי, אדר סורי, זית וכדו', ייגזמו כנ"ל. אם לא



סיגלון חד עלים



צאלון נאה



מיני פיקוס



אלביציה צהובה



הספיקו לגזום, אפשר לגזום גם בסוף הקיץ בשוך החום.

גיזום לתיקון פריצות ותיקוני עיצוב ייעשה במשך כל הקיץ לפני השמיטה.

3. עצים מחטניים ייגזמו בסתיו לפני ראש השנה.

4. גיזום עצים צעירים: יש להקפיד במיוחד

על עיצוב העצים הצעירים לפני השמיטה

ע"מ להקטין את הצורך בגיזום בשביעית. ככל

שהעץ יהיה בוגר יותר ומעוצב באופן מקצועי,

הטיפול בו בשביעית יהיה פשוט יותר מבחינה הלכתית.

מומלץ לרכוש במשתלה עצים מעוצבים בעלי שלד של 2-3 זרועות

וכך להימנע מעיצוב העץ בשמיטה.

5. גיזום שיחים: מבחינה מקצועית, ברוב השיחים לא ייגרם נזק לצמח או למראהו אם הוא

לא ייגזם במשך שנה אחת. לפיכך, ברוב המקרים אין היתר לגזום שיחים בשביעית. לכן יש

להקפיד גם במקרה זה על גיזום מקצועי לפני השמיטה. גיזום שאינו מקצועי עלול לגרום

נזק רב לשיחים ולעצים. לגבי הטיפול בגדר חיה בשמיטה, ראה להלן (פרק ג' סעיף ה').

6. גיזום ורדים: אם יבוצע גיזום מדויק לפני השמיטה, ניתן יהיה לוותר על הגיזום החורפי

בשמיטה ללא כל נזק לוורד. לאלה הקוטפים "קטיף יורד" בקיץ של השנה השישית לא



גיזום ורדים

יהיה צורך בגיזום בשמיטה. "קטיף יורד" הוא קטיף נמוך יותר מהרגיל בכל פעם, וכך הצמח מתנמך והולך עד סוף הקיץ והוא נמוך יותר לקראת השמיטה.

7. תמיכה וקשירה של עצים וזרועות תיעשה אף היא לפני השמיטה.

8. דילול חורשות ייעשה בסתיו שלפני השמיטה.

9. סידור והלבנת גזעים לקראת החורף ופעולות להגנה מקרה (עטיפה וכו') ייעשו לפני השמיטה ככל האפשר.

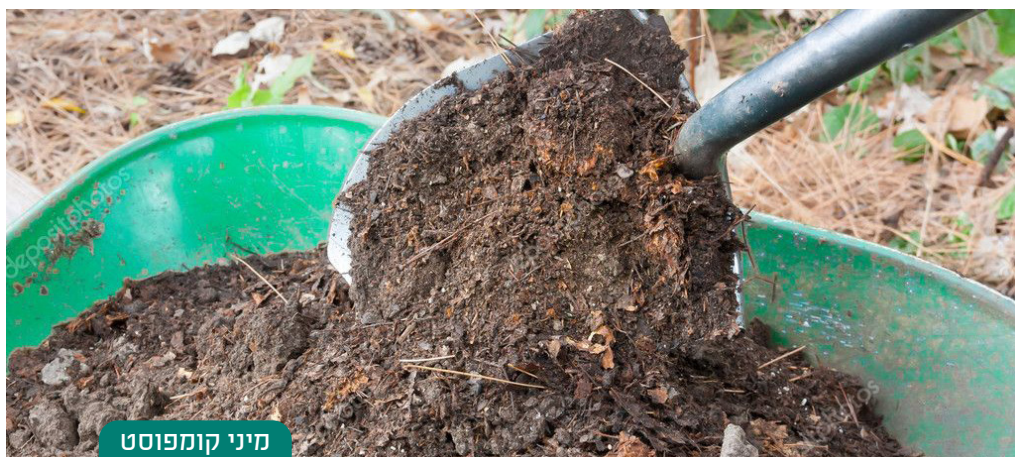
דישון, עשבייה, מדשאות והכנה לשנה השמינית

פרק ד



דישון

1. כדי להימנע עד כמה שאפשר מדישון בשביעית, יש לדשן לפני השמיטה בסתיו את העצים והשיחים הצעירים, המדשאות, הוורדים, הפרחים וצמחי הכיסוי העשבוניים בזרחן (סופרפוספט, 50 גר' למ"ר) ובאשלגן (אשלגן כלורי, 30 גר' למ"ר).
2. באדמות כבדות ובינוניות יש לדשן גם בחנקן (אמון גופרתי, 20 גר' למ"ר). בקרקעות חוליות הדישון הסתווי בחנקן חשוב, אולם יתכן ויהיה צורך לדשן בחנקן גם בשמיטה (עקב שטיפתו בחורף). בגנים גדולים מומלץ להשלים את מנות הדשן החסרות ע"פ בדיקות קרקע. לחילופין, אפשר לדשן בדשנים משולבים המכילים את שלושת היסודות ומיקרואלמנטים (כגון: "דשן-כל" 20-20-20. במקרה זה יש לדשן 20 גר' למ"ר).



מיני קומפוסט

3. אפשרות נוספת היא לשלב מיני קומפוסט או דשנים משולבים בשחרור איטי המוצנעים בקרקע וניתנים בסתיו לפני ראש השנה. דשנים אלו יכולים לשחרר מינרלים הנחוצים לצמחים לאורך שנת השמיטה. קומפוסט יינתן בכמות של 5 ליטר למ"ר ודשנים בשחרור איטי לפי הנחיות היצרן (יש לבקש דשנים מורכבים בשחרור איטי המכילים חנקן, זרחן ואשלגן שישתחררו במשך שנה). כיום ישנם דשנים בשחרור איטי אפילו ל-12 חודשים, המאפשרים הזנה של הצמחייה למשך זמן רב.

טיפול בעשביה

יש להקפיד על נקיון הגינה מעשבים לפני שנת השמיטה כדי להימנע מטיפולים מיותרים להדברת עשבים בשמיטה. אפשר להשתמש בריסוסי קרקע בסתיו (על אדמה נקיה מעשבים) בחומרים מונעי הצצת עשבים ולהפעילם בהשקיה. מונעי הצצה עלולים להישאר זמן ארוך בקרקע ולפגוע בגידולים מסוימים. לכן, יש להעדיף מונעי הצצה שישארו פעילים למשך החורף בשמיטה, אך לא מעבר לכך. חומרים אפשריים הם גול, רונסטאר או סטומפ. במידה ומדובר בשטח ריק שלא עתיד לשמש לגידול צמחים בעתיד, ניתן להשתמש בשילוב של אליון ודיורקס. דבר זה יאפשר נקיון מעשבייה לזמן ארוך יותר. יש להיזהר משטיפה שלהם לאזורים סמוכים. בכל המקרים יש להקפיד הקפדה יתרה, ולנהוג בהתאם להוראות היצרן כדי להימנע מנזקים לצמחי הגן.

אפשר לרסס את שולי המדשאה בקוטלי מגעכגון ראונדאפ (או בגליפוסטים אחרים), דגנול ועוד. ריסוס מתאים עשוי להיות יעיל במשך מספר חודשים. דרך נוספת ללא שימוש בחומרים כימיים היא חיפוי הקרקע ביריעת ניילון ומעליה פלריג.

טיפול במדשאות

יש לבצע בשנה השישית את כל הפעולות שבהן ההכנה תאפשר להימנע מביצוען בשביעית, כגון: דילול דשא, איוורור, דישון וכו'.

הכנת שטח פנוי בשנה השישית לצורך גינון בשנה השמינית

רצוי לבצע פעולות שונות בשנה השישית על מנת שניתן יהיה לשתול את הגן החדש מיד לאחר השמיטה, כגון: חיטוי כימי של הקרקע או חיטוי סולרי נגד פגעים ועשבים, ריסוס עשביה רב שנתית בקיץ, חריש עמוק לצורך השבחת הקרקע ואיוורורה, ועוד. אם אלו יבוצעו בקיץ יהיה אפשר לבצע את שתילת הגן מיד לאחר סיום השמיטה בסתיו, ולא יהיה צורך להמתין עד האביב שלאחר השמיטה.

גינת ירק (גינה קהילתית)

על מנת ליהנות מגינת ירק בשמיטה ניתן להיערך לשתילת או זריעת מינים מתאימים בשיטתית. ניתן לשתול מינים חורפיים כדוגמת בצל, קולרבי ומינים נוספים. בצורה כזאת יהיה ניתן ליהנות מהגינה בחורף של שנת השמיטה. בעזרת זריעת מינים עם ימי גידול ארוכים כגון תפוחי אדמה וגזר ניתן לזרוע בסוף הקיץ לפני השמיטה וליהנות מהצמחים למשך תקופה ממושכת. ניתן גם להטמין פקעות של בצל וכדומה לפני השמיטה, כך שינבטו באמצעות גשמי החורף וימשכו למשך תקופה ארוכה יותר. יש לזרוע את הירקות עד ט"ו אלול ערב השמיטה. במידה ומדובר בשתילים המגיעים עם גוש (מגשי חישתיל) ניתן לשתול עד ערב ראש השנה. כמובן שהטיפול בירקות במשך השמיטה יהיה רק לקיום הבסיסי ללא דישון והמרצת הגידול, ויש להתייעץ במהלך השמיטה לגבי הפעולות האסורות והמותרות. חשוב לדעת שהיבולים הגדלים במהלך השמיטה יהיו קדושים בקדושת שביעית והפקר, ואין למנוע מאחרים לקחתם.

פתרון נוסף הוא הכנת חממה קטנה עם מצע מנותק, בה לפי גדרי ההלכה לא חלים הלכות השמיטה ומותרות כלל הפעולות החקלאיות. חממה כזאת צריכה להיות בגובה 80 ס"מ לכל הפחות, עם חציצה מהקרקע אטומה לחלוטין למים, גג ו-4 קירות. יש להכין שטח קרקע עם שיפוע עדין למניעת שלוליות מים, ולחפות אותו ביריעת ניילון חזקה ומעליה פלריג שחור. בחורף גג המבנה ושתי הדפנות יהיו מניילון, ושני הדפנות האחרות יעשו מרשת חממות לאפשר איוורור לחממה. במהלך הקיץ ניתן להחליף את גג הניילון ב-2 רשתות 50 מ"מ המונחות אחת על השנייה, ומעליהם לשים רשת צל במידת הצורך. רצפת החממה צריכה להיות נקיה מעפר למשך כל שנת השמיטה. בחממה כזאת ניתן לגדל בעציצים שאינם גדולים מ-60 ליטר במהלך כל שנת השמיטה. היות וישנם פרטים רבים הקשורים להלכות אלו, כדאי להתייעץ הלכתית לפני ביצוע.

סיכום



הכנה מסודרת של גן הנוי לקראת שנת השמיטה תתרום להחזקה טובה של הגן במשך שנת השמיטה ולביצוע מינימלי של עבודות תחזוקה בשמיטה בהתאם להנחיות ההלכתיות. ניסיון העבר מלמד כי תכנון והתארגנות נכונים ושינוי סדרי עדיפות בתקציבים מאפשרים לטפל בגן הנוי בצורה מיטבית בשמיטה. ניתן להקדים את ביצוע הנטיעות לשנה השישית ואילו את התקציב של ביצוע החלק הדומם שבגן (ספסלים, מתקני משחק וכושר, פרגולות, מזרקות וכו') להעביר לשנת השמיטה. באופן זה נהנה מגן מטופח יחסית בשמיטה תוך שמירת ההלכה ככתבה וכלשונה.